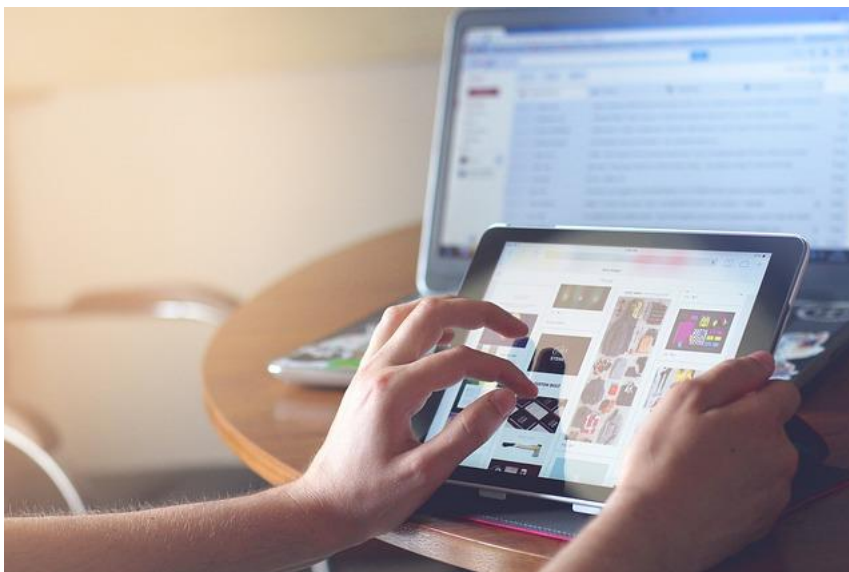




BIURO POMORSKIE W CHINACH Z SIEDZIBĄ W PEKINIE

Z wielką radością przekazujemy Państwu to opracowanie będące przeglądem najbliższych imprez targowych i najnowszych wydarzeń (listopad-grudzień) ze świata technologii, które jest efektem współpracy portalu ChinyTech.pl z Biurem Pomorskim w Chinach z siedzibą w Pekinie.



Polecamy przygotować sobie dobrą kawę i zapraszamy do lektury.



BIURO POMORSKIE W CHINACH Z SIEDZIBĄ W PEKINIE

NAJBLIŻSZE IMPREZY TARGOWE

IIBE International Intelligent Building Exhibition - 11-13 marca | Pekin

Beijing International Smart Home i Intelligent Building Expo to targi dla sektora budowlanego i budownictwa mieszkaniowego z wykorzystaniem najnowszych technologii i rozwiązań.

AMR-Auto Maintenance & Repair Expo - 21-24 marca | Pekin

AMR Auto Maintenance & Repair Expo w Pekinie to jedno z największych targów związanych z konserwacją i naprawą samochodów w Azji. Odwiedzający mogą tu znaleźć kompleksowe informacje na temat najnowszych osiągnięć, trendów, produktów i usług.

The 33rd Dalian Import & Export Commodities Fair - 16-19 maja | Dalian

Dalian jest ważnym oknem podczas polityki otwierania się północno-wschodnich Chin. Dalian jest ważnym międzynarodowym centrum żeglugowym w północno-wschodniej Azji oraz miastem o największej koncentracji handlu zagranicznego w północno-wschodnich Chinach.

2019 Beijing International Road Transport, Urban Bus and Parts Exhibition

29-31 maja | Pekin

China Beijing International Exhibition on Buses, Trucks & Components to targi związane z prezentacją autobusów, ciężarówek i komponentów oraz ważne wydarzenie dla promocji produktów i wymiany technologii w transporcie drogowym.

CIEPEC - China International Environmental Protection Exhibition & Conference

2019 – 12-14 czerwca | Pekin

Znane na całym świecie wydarzenie z zakresu technologii, produktów i usług dla środowiska. CIEPEC stanowi platformę wymiany innowacji środowiskowych, odkrywania możliwości rozwoju biznesu i uzyskiwania informacji na temat rynku ochrony środowiska.

*Osoby bądź firmy zainteresowane wzięciem udziału w powyższych imprezach targowych
zapraszamy do kontaktu.*

**BIURO POMORSKIE W CHINACH
Z SIEDZIBĄ W PEKINIE**

PRZEGLĄD WIADOMOŚCI**Problemy w branży rowerowej**

Shanghai Phoenix Enterprise (Group) Co., Ltd. (stuletni producent rowerów) wskazał w swoim półrocznym raporcie fiskalnym opublikowanym pod koniec sierpnia, że jego obroty przez pierwsze sześć miesięcy spadły o ponad 55 procent do roku ubiegłego do 350 mln juanów (ponad 50 mln USD). Przychody netto spadły o ponad 55 procent do prawie 20 mln juanów. W tym samym okresie akcje firmy notowane na giełdzie według Shanghai Composite Index spadły o niemal 14 procent.

Według podpisanych umów Phoenix miał dostarczyć do Ofo przynajmniej 5 mln rowerów w ciągu 12 miesięcy. Według danych z fabryki, od początku maja tego roku faktyczne zamówienie z Ofo stanowiło zaledwie 37 procent uzgodnionej liczby.

Gigant w branży „bike-sharingu” wycofuje się także z większości zagranicznych rynków. I tak na początku tego roku Ofo wycofał się z Australii, Niemiec i Izraela, a pod koniec lipca ogłosił, że zamyka większość swoich firm w Stanach Zjednoczonych.

Firma HL Corp. z siedzibą w Shenzhen jest głównym dostawcą rowerów dla platformy Mobike - drugiego największego podmiotu w sektorze rowerów do wynajęcia. Jej tymczasowe wyniki pokazują, że zysk netto HL Corp spadł gwałtownie o prawie 90 procent w ciągu pierwszych sześciu miesięcy do prawie 4 mln juanów. W raporcie fiskalnym firma poinformowała, że zamówienia od firm zajmujących się wypożyczaniem rowerów zostały drastycznie zredukowane o 90 procent w pierwszej połowie, co spowodowało ponad 30 procentowy spadek dochodów z części rowerowych.

W ostatnich latach w Chinach powstało około 30 firm wynajmujących rowery na zasadach „bike-sharingu”. Na chwilę obecną dominującą pozycję na rynku zajmują dwie największe: Ofo (ok. 52%) i Mobike (ok. 41%), które razem zajmują ponad 90% tego segmentu. Rowery te wyposażone są w GPSy, które wskazują najbliższą lokalizację. Opłaty za korzystanie są niskie - 1RMB/godzinę jazdy (około 55 groszy), ale firmy żeby przyciągnąć klientów wprowadzają też różnego rodzaju



BIURO POMORSKIE W CHINACH Z SIEDZIBĄ W PEKINIE

udogodnienia typu karta miesięczna za 5 RMB (około 2,75 PLN) z nieograniczoną liczbą jazdy, karty kwartalne, półroczne, roczne. Ponadto wystarczy ściągnąć na telefon aplikacje i wpłacić depozyt (przy czym przy obecnej konkurencji obecnie większość firm zniosła obowiązek wpłacenia depozytu). Wysyp firm i bardzo duża konkurencja spowodowała, że wiele rowerów zalega na parkingach i pustych placach. Nieużywane i często zepsute rowery zaśmiecają ulice chińskich miast, blokują drogę i utrudniają komunikację. Firmy praktycznie nie są w stanie zarabiać. Sam koszt roweru zwraca się dopiero po ok. 400 dniach, a nadaje się on do eksploatacji jedynie przez około dwa lata. Firmy walczą oferując zniżki i dni bez opłat. Istniejące na rynku podmioty konkurowały ze sobą do tego stopnia, że część z nich zmuszona została ogłosić upadłość.

Polska branża gier video na Festiwalu Polskie Kręgi Sztuki w Chinach



Eksperti z polskiej branży gier wideo podzielili się wiedzą i doświadczeniami ze studentami w Pekinie. Polish Video Games and Animations Festival at Aniwow! odbył się w dniach 27-28 października w prestiżowym Communication University of China.

W czasie imprezy specjaliści z Polski zaprezentowali swoje produkcje, przybliżyli studentom specyfikę polskiego rynku gier video oraz poprowadzili wykłady o najgorętszych obecnie zagadnieniach z branży. Grzegorz Dymek (Anshar Studios) opowiadał o tym, czego game development może nauczyć się od historii i przywódców pokroju Juliusza Cezara. Aleksander Caban (Carbon Studio) w swojej prezentacji wyjaśniał, jak osiągnąć artystyczny styl i wygląd w grach 3D, natomiast Błażej Szaflik (również Carbon Studio) skupił się na pracy i zagadnieniach w realiach VR. Magdalena Cielecka (Artifex Mundi) analizowała ze studentami mechanikę gry, podczas gdy Dariusz Łęczycki (Sigur Studio) mówił o zachowaniu równowagi w grze i tworzeniu emocjonalnej więzi gracza z bohaterem. Analizę polskiej branż gier wideo przeprowadził natomiast Remigiusz Kopoczek (ARP Games).



BIURO POMORSKIE W CHINACH Z SIEDZIBĄ W PEKINIE



Chcesz przeczytać nasz wywiad z dr Remigiuszem Kopoczkiem, prezesem ARP Games o polskich grach w Chinach?

Zeskanuj kod QR!

Festiwal animacji Aniwow! odbywa się od 2006 roku i cieszy się w Chinach dużą renomą. W tym roku wśród zaproszonych gości znaleźli się między innymi Rich Moore z Walt Disney Animation Studios, Allen Au-Yueng z The Walt Disney Company i She Yuanyuan z Tencen Pictures.

3. edycja Festiwalu Polskie Kręgi Sztuki w Chinach została objęta Honorowym Patronatem przez Prezesa Rady Ministrów RP, Marszałka Senatu RP oraz Polsko-Chińską Grupę Parlamentarną.



Sponsorem Głównym 3. edycji „Festiwalu Polskie Kręgi Sztuki w Chinach” jest PKO Bank Polski. Sponsorami są także: Tauron, Enea, Orlen, PGE, PFR Foundation. Mecenasem wydarzenia jest Energa.

Partnerami Festiwalu są: China Film Archive, International Student Animation Festival, CUC Anima, European Union Film Festival, Polsko-Chińska Fundacja Komunikacji i Rozwoju.

Organizatorem wydarzenia jest Fundacja Kręgi Sztuki www.kregisztuki.pl



BIURO POMORSKIE W CHINACH Z SIEDZIBĄ W PEKINIE

Problemy Didi („chiński Uber”)



Dwa zabójstwa pasażerek taksówek korzystających z platformy Didi w tym roku dokonane przez kierowców Didi (jedno w sierpniu w Sichuanie, drugie w maju w Zhengzhou w prowincji Henan) spowodowały, że firma wprowadziła pewne usprawnienia, aby tego typu przypadki się nie powtórzyły. Założyciel i CEO firmy Cheng Wei i jej prezes Liu Qing,

przeprosili za ostatni incydent, złożyli kondolencje rodzinie ofiary, a także poinformowała, że dwóch wysokich menedżerów straciło stanowiska.

W związku z tymi zdarzeniami unowocześniono system, który będzie przypominać pasażerom, aby dodali kontakty alarmowe do swoich profili. Firma prowadzi również rejestr przejazdów dokonywanych przy użyciu usług internetowych, a trasa przejazdu na bieżąco będzie monitorowana za pomocą GPS.

Według danych firmy platforma obsłużyła w sierpniu ponad 2 mln zgłoszeń zapytań oraz reklamacji dziennie. Firma zatrudnia 5 tys. pracowników w dziale obsługi klienta i kolejnych 10 tys. pracowników z outsourcingu, którzy zajmują się obsługą reklamacji. Firma poinformowała, że do końca bieżącego roku zatrudni kolejne 3 tys. pracowników do wydziału obsługi klienta.

DiDi Chuxing jest największą w Chinach firmą świadczącą usługi internetowego pośredniczenia w wynajmowaniu samochodów do przejazdów osobowych. DiDi zarejestrowana została w 2012 roku i wprowadziła do Chin model biznesowy „zapożyczony” od wspomnianego Ubera, ale skoncentrowany właśnie na kierowcach taksówek. Dzięki serwisom DiDi Chuxing codziennie w Chinach realizowanych jest ponad 30 milionów samochodowych przewozów pasażerskich.

W 2017 roku osiągnęła obroty w wysokości 250-270 mld USD i obsłużyła 7,43 bln. zleceń/zamówień.



BIURO POMORSKIE W CHINACH
Z SIEDZIBĄ W PEKINIE

CZYTAJ TAKŻE: [BEZPIECZNE ZAKUPY A ALIEXPRESS](#)



PORADNIK JAK KUPOWAĆ BEZPIECZNIE NA ALIEXPRESS PRZYGOTOWANY

WE WSPÓŁPRACY Z [KANCELARIĄ PRAWNĄ LEGALICA](#)

Producent telewizorów TCL otwiera centrum badawcze w Warszawie



"Planujemy zatrudnić około 100-150 pracowników w centrum badawczo-rozwojowym w ciągu najbliższych 2-3 lat i wykorzystywać zasoby B + R nie tylko w Polsce, ale także w Europie Wschodniej" - powiedział Yan Xiaolin, dyrektor ds. technologii TCL.

Obecnie TCL zatrudnia prawie 8 tys. pracowników badań technicznych, posiada 26 centrów badawczo-rozwojowych i ponad 10 wspólnych laboratoriów na całym świecie. Według firmy, wydatki na badania i rozwój osiągnęły prawie 5 mld juanów (prawie 700 mln USD) w 2017 roku.

Według IHS Technology, TCL sprzedała w zeszłym roku prawie 24 mln telewizorów na całym świecie, co stanowi wzrost o 16 procent do roku poprzedniego. Firma znalazła się wśród trzech najlepszych marek na światowym rynku telewizorów LCD, a jej udział w rynku wyniósł prawie 11 procent w 2017 roku.



BIURO POMORSKIE W CHINACH Z SIEDZIBĄ W PEKINIE

Według danych Narodowego Biura Statystycznego Chin obroty handlowe między Chinami a Polską w 2015 r. osiągnęły wartość 17,1 mld dol. Eksport z Chin do Polski wyniósł 14 mld dol., a z Polski do Chin 2,7 mld dol. .

Inicjatywa „Jednego Pasa i Szlaku” oraz „16+1” sprawia, że Polska jest coraz lepiej zauważana i postrzegana pod względem inwestycji. Szacuje się, że bezpośrednie inwestycje zagraniczne Chin w Polsce wyniosły w 2016 roku 563 mln dolarów, a Polska była największym odbiorcą chińskich inwestycji wśród krajów Grupy Wyszehradzkiej i ósmym w Unii Europejskiej.

Chińczycy coraz więcej inwestują w Polsce, w ostatnich latach ulokowały kapitał takie firmy jak np. Huawei, Sinohydro, BYD, China Everbright International, Suzhou Chunxing, Liugong Dressta Machinery, oddziały w Polsce otworzyły też Bank of China oraz Industrial and Commercial Bank. Zaś na Pomorzu firmy China International Marine Containers (CIMC) w Gdyni oraz Suzhou Chunxing Precision Mechanical w Gdańsku.

Daje to Chinom 2 miejsce (1mld 400 mln Euro) wśród 27 państw inwestujących w Polsce w 2017 roku, za Koreą.

PAIH otwiera biuro na Nowym Jedwabnym Szlaku

Polska Agencja Inwestycji i Handlu otworzyła biuro handlowe w Chengdu (stolica prowincji Sichuan i ważny ośrodek Nowego Jedwabnego Szlaku). Inauguracji biura PAIH towarzyszył koncert fortepianowy Leszka Możdżera, który upamiętnił w Chinach stulecie odzyskania przez Polskę Niepodległości.

Biuro Handlowe PAIH w Chengdu to 57. przedstawicielstwo Agencji na świecie. *Stawiamy na rynki szybkiego wzrostu, charakteryzujące się największym potencjałem eksportowym oraz inwestycyjnych dla danej grupy polskich produktów. Jesteśmy punktem pierwszego kontaktu dla firm, również tam, gdzie istnieje realna szansa pozyskania inwestycji zagranicznych dla Polski* – tłumaczy Wojciech Fedko, wiceprezes PAIH odpowiedzialny za rozwój Zagranicznych Biur Handlowych.

Jak podkreśla Fedko, miejscem spełniającym oba kryteria są Chiny. Ich znaczenie zarówno jako partnera handlowego, jak i inwestycyjnego Polski sukcesywnie rośnie, podobnie jak popyt wśród chińczyków na zagraniczne produkty. Szacuje się, że do 2020 r. Chiny mogą stać się największym rynkiem dla towarów importowanych na świecie. Polskie firmy widzą ten potencjał. Eksport do Państwa Środka z naszego kraju wzrósł w 2017 r. z 1,727 mld euro do 2,053 mld euro.



BIURO POMORSKIE W CHINACH Z SIEDZIBĄ W PEKINIE

Wedle analiz PAIH, szczególnie duże szanse na sukces w Chinach mają:

- polska zdrowa żywność, kosmetyki,
- biżuteria,
- meble,
- urządzenia medyczne,
- maszyny czy części do pojazdów silnikowych.

Otwarcie biura PAIH w Chengdu połączone z serią wydarzeń promujących Polskę w Chinach. Ceremonii z udziałem przedstawicieli polskiego rządu oraz chińskich władz lokalnych, towarzyszy uroczysty koncert znanego na całym świecie pianisty Leszka Możdżera. Koncert polskiego jazzowego wirtuoza fortepianu upamiętnia Stulecie Polskiej Niepodległości. Wieńczy też jesienne działania wzmacniające gospodarczy wizerunek Polski w Państwie Środka. Ważnym elementem tej inicjatywy była prezentacja polskiego biznesu na targach China International Import EXPO w Szanghaju, gdzie PAIH zaprezentowała aż 82 firmy z Polski.

Nowe przepisy w walce z nadużyciami danych statystycznych



Chiny wprowadziły nowe przepisy inspekcyjne, które mają na celu złagodzenie/eliminację oszustw statystycznych i związanych z nimi nielegalnych działań, co ma poprawić autentyczność danych ekonomicznych i lepsze wsparcie procesu tworzenia polityki.

Od stycznia 2017 r. do kwietnia tego roku Krajowy Urząd Statystyczny wykrył ponad 70 kluczowych przypadków oszustw statystycznych, w które zaangażowało się 26 regionów prowincji, ponad 2 tysiące przedsiębiorstw i prawie 3 tysiące projektów dotyczących środków trwałych. W ubiegłym roku prawie 7.5 tysiąca przypadków oszustw statystycznych zostało zbadanych przez lokalne biura statystyczne. Narodowe Biuro Statystyczne ogłosiło 5 typowych naruszeń statystycznych w Tianjin, Mongolii Wewnętrznej, Liaoning, Shandong i Ningxia.

Dane publikowane/podawane przez chińskie władze często nie znajdują potwierdzenia w faktach, stąd też często zagraniczni eksperci powątpiewają w ich autentyczność. Wielu obcokrajowców mieszkających w Chinach sceptycznie podchodzi do oficjalnych statystyk dotyczących kwestii związanych z zanieczyszczeniem powietrza czy wody. Pomijając już sprawy rzetelności badań (urzędowe wartości różnią się znacznie od tych podawanych przez zagraniczne podmioty jak np. placówki dyplomatyczne USA) normy obowiązujące w Chinach są znacznie zaniżone w stosunku do tych panujących w UE. I tak w Polsce indeks jakości wartości pomiarowych powietrza dotyczący pyłu PM 2,5 (najniebezpieczniejsze drobiny dla systemu oddychania człowieka)



BIURO POMORSKIE W CHINACH Z SIEDZIBĄ W PEKINIE

uznawany jest za bardzo zły gdy jest on większy niż 120 mikronów na m³ powietrza, podczas gdy w Państwie Środka tak jest klasyfikowany gdy jest większy niż 300-350 mikronów na m³ powietrza.

Wojna handlowa z USA sprzyja niektórym chińskim firmom



Grupa Biobase, producent sprzętu laboratoryjnego i zestawów diagnostycznych z siedzibą w prowincji Szandong, wyróżnia się jako jedna z firm, która potrafi przekształcić zagrożenia w możliwości i wyzwania w szansę.

Jeszcze nie tak dawno Grupa Biobase walczyła o zamówienia - nawet od chińskich firm - ponieważ te ostatnie były zajęte importem ze Stanów Zjednoczonych.

Teraz jednak spór handlowy między oboma mocarstwami dał firmie możliwości rozwoju.

"Utworzyliśmy biura w 19 chińskich miastach", Chiny są drugim co do wielkości konsumentem sprzętu medycznego na świecie, ale rynek lokalny do tej pory był silnie zależny od importu. Ale teraz sytuacja się zmieniła. Możliwości są większe. Będziemy teraz inwestować więcej w innowacje oraz budowę własnych marek" - powiedział Gan, właściciel firmy.

Chiny i USA prowadzą obecnie wojnę handlową. Waszyngton wprowadził cła na chiński eksport wart 250 mld dolarów rocznie, a Pekin odpowiedział cłami na amerykańskie towary warte 110 mld dolarów rocznie. Jak wynika z danych chińskiego urzędu celnego mimo wojny celnej nadwyżka Chin w handlu z USA osiągnęła we wrześniu 34,1 mld dolarów, bijąc ustanowiony miesiąc wcześniej rekord o 10 proc. Według statystyk amerykańskich deficyt USA w dwustronnej wymianie za cały 2017 rok wyniósł 375 mld dolarów.

Napięte stosunki między dwoma krajami skutkują znacznie mniejszymi inwestycjami chińskimi w USA, a także zmiejszonym napływem chińskich turystów i studentów do tego kraju.



BIURO POMORSKIE W CHINACH Z SIEDZIBĄ W PEKINIE

Poprawianie błędów językowych przed Import EXPO w Szanghaju



W związku z przygotowaniem do China International Expo w listopadzie w Szanghaju, władze miasta uruchomiły serię intensywnych kontroli publicznych znaków i reklam, aby uchronić zagranicznych gości przed "zagubieniem w tłumaczeniu".

Główne błędy w publicznych znakach i reklamach w języku angielskim to niepoprawna gramatyka, błędy w pisowni i tzw. "Chinglish". Słabe tłumaczenia z języka chińskiego na język angielski często zawierają niewłaściwe sformułowania.

Dla przykładu zwrot "staff only" jest często oznaczany jako "no personnel no entrance", a "first and last trains" jest często tłumaczony jako "first last train".

Na przykład miasto używa "metro" zamiast "subway" w powiązanych obszarach, a fraza "check-in" omyłkowo używana na stacjach kolejowych została zmodyfikowana do "ticket check".

Międzynarodowe Targi Importu w Chinach (China International Import Expo, CIIE) odbyły się po raz pierwszy w Szanghaju w dniach 5 do 10 listopada 2018 roku na powierzchni wystawowej obejmującej 240 tys. m². Targi CIIE miały na celu zwiększenie poziomu importu do Chin, który w 2017 r. osiągnął niemal 12,5 bln CNY (prawie 2 bln USD), co stanowi wzrost o 18,7% w porównaniu do roku 2016. Wynik ma sięgnąć 8 bln USD w ciągu następnych pięciu lat.

Polski pawilon zgromadził ponad 80 firm, w tym 9 z nich pochodziło z Województwa Pomorskiego. Wśród nich zaprezentowały się: DCT Gdańsk S.A. Deepwater Container Terminal Gdańsk, PPU NAVA Sp. z o.o., Migaloo Home, NM Monika Ziółek, Deep Ocean Technology Poland Sp. z o.o., A2 Jewellery, Ambermoda Mariusz Gliwiński, ArtSzok Tomasz Pisanko, SILVAM-EX Tomasz Michalski Piotr Tyca Sp. Jawna. Była to szansa dla przedsiębiorstw z całego świata do podjęcia pierwszych inicjatyw koniecznych do wejścia na ogromny, chiński rynek. Zgodnie z szacunkami targi przyciągnęły ok. 150 tys. ekspertów z ponad 100 krajów i regionów. Szacuje się, że do 2020 r. Chiny mogą stać się największym rynkiem dla towarów importowanych na świecie. Polskie firmy widzą ten potencjał. Eksport do Państwa Środka z Polski wzrósł w 2017 r. z 1,727 mld euro do 2,053 mld euro.



BIURO POMORSKIE W CHINACH Z SIEDZIBĄ W PEKINIE

Wzrost obrotów firm kurierskich i sektora e-commerce



Chiny dostarczyły do sierpnia tego roku ponad 30 miliardów paczek, co stanowi wzrost o prawie 30 procent do roku ubiegłego i stanowi prawie całkowity wolumen z 2016 r.. Mieszkańcy Państwa Środka uwielbiają kupować online i tą metodą nabywają ubrania, kosmetyki, żywność, elektronikę, farmaceutyki jak również produkty AGD czy RTV. Na chińskim rynku e-commerce dominuje grupa Alibaba posiadająca największe internetowe platformy zakupowe. Kumulacja sprzedaży internetowej następuje 11.11 („Dzień Singla”- święto sprzedaży internetowej „cztery jedyńki” i największe szaleństwo/wariactwo zakupowe w Chinach). Jak twierdzą eksperci 20% transakcji na rynku detalicznym odbywa się przy użyciu internetu i trend ten ma wartość wzrostową (przyrost o ok. 30% rocznie), który powinien się utrzymywać przez dłuższy czas.

Dzień Singla czyli największe święto zakupów internetowych w Chinach już dawno zamieniono w Chinach na e-zakupy. W Dniu Singla tego roku obroty 22 platform internetowych zamknęły się w kwocie 3143 mld RMB (czyli ok. 455 mld USD), przy czym prawie 68% obrotów i kwocie 2135 mld RMB (309 mld USD) należy do platformy Tmall (należącej do Alibaby), kolejne miejsce i ponad 17% zajmuje platforma JD.COM, a na trzecim miejscu znajduje się Suning z obrotami 4.7%.

Wartość zakupów z tego dnia już dawno przekroczyła wartość wielkich amerykańskich świąt zakupowych (Black Friday i Cyber Monday) liczonych razem.

Inteligentny dom by IKEA & Xiaomi

Podczas konferencji, która odbyła się w minionym tygodniu w Pekinie, IKEA ogłosiła, że łączy siły z chińskim potentatem technologicznym Xiaomi i rozpoczyna strategiczne partnerstwo w zakresie rozwoju technologii AIoT.

Wiele osób chciałoby zmieniać światło w swoich domach w zależności od aktywności, pory dnia, nastroju. A jak pokazują badania już nawet niewielkie zmiany w oświetleniu mogą mieć duży wpływ na samopoczucie ludzi, jak także stwarzają odpowiednią atmosferę do pracy, nauki, relaksu. Ponieważ istnieje duża różnica między zimnym i ciepłym światłem, wtedy kiedy, musimy się skupić powinniśmy używać zimnego światła, a światła ciepłego wtedy, kiedy mamy ochotę się głęboko zrelaksować. A co zrobić w momencie, gdy chcielibyśmy zmienić np. kolor bądź



BIURO POMORSKIE W CHINACH Z SIEDZIBĄ W PEKINIE

intensywność światła swojego domowego oświetlenia nie ruszając się z wygodnego fotela? Tutaj z pomocą mają przyjść nam właśnie rozwiązania dostarczone przez IKEA i Xiaomi. IKEA Smart Lighting to proste i łatwe w obsłudze rozwiązanie plug and play, w którym wystarczy wymienić żarówkę na inteligentną żarówkę LED TRÅDFRI i wszystko będziemy mogli kontrolować z poziomu naszego telefonu w aplikacji TRÅDFRI. Od grudnia inteligentne oświetlenie IKEA ma być w pełni kompatybilne z platformą MiJia (Mi Home - "Mi" to drugi człon nazwy Xiaomi, natomiast Jia po chińsku oznacza "dom") dostarczaną przez Xiaomi. Plany obu firm zakładają również znaczne rozbudowanie inteligentnego systemu zarządzania domem już w niedalekiej przyszłości. Korzystając z protokołu ZigBee inteligentne oświetlenie IKEA będzie współpracować z innymi systemami dostępnymi na rynku, tak więc nie będziemy musieli się martwić o to czy system innego dostawcy niż MiJia będzie również współgrał z oświetleniem TRÅDFRI. Anna Pawlak-Kuliga, CEO i prezes IKEA Retail China, zaznacza w komunikacie prasowym, iż wierzy, że obie firmy odniosą duże korzyści z partnerstwa, dzięki czemu będą mogły służyć klientom na całym świecie, oferując inteligentniejsze rozwiązania w domu.

Po więcej informacji
zeskanuj kod QR:



**BIURO POMORSKIE W CHINACH
Z SIEDZIBĄ W PEKINIE**

Hong Kong-Zhuhai-Macao, najdłuższy most na świecie

Wicepremier Han Zheng powiedział w swoim przemówieniu podczas ceremonii otwarcia, że budowa obszaru Guangdong-Hongkong-Macao Greater Bay jest krajową strategią planowaną i promowaną przez Prezydenta Xi.

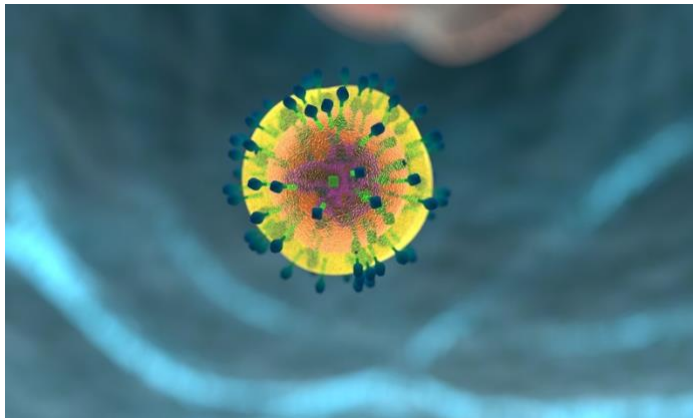
Sam pomysł budowy mostu HZMB powstał w latach 80-tych, jednak jego budowa rozpoczęła się dopiero w 2009 roku po stronie Chin i Makao, natomiast po stronie Hongkongu prace ruszyły dopiero w 2011r.. Projekt miał zostać ukończony dużo wcześniej, ale został ukończony w 2017 a jego oficjalne otwarcie nastąpiło dopiero w październiku 2018 roku.

Most ma długość 55 km i łączy trzy główne miasta delty Rzeki Perłowej/chińskiej Doliny Krzemowej w Chinach, które stanowią największą metropolię świata. Obiekt ten ,zbudowany przy użyciu skomplikowanych i zaawansowanych technologii, nazywany jest przez Chińczyków inżynieryjnym cudem. Składa się on z trzech odcinków mostowych oraz tunelu i został tak zbudowany aby pokonać najsilniejsze tajfuny i trzęsienia ziemi, które występują w tym regionie. Budowa jego wstępnie szacowana była na 15.73 mld RMB (ok. 2.26 mld USD), w rezultacie inwestycja pochłonęła znacznie więcej bo ponad 20 mld USD. Na całość konstrukcji składają się trzy podwieszane mosty (z czego most główny ma 23 km długości) i tunel podwodny (długości 6.7 km) dzięki czemu stanowi najdłuższą morską przeprawę drogową na świecie. Po otwarciu przeprawy trasę z Hongkongu do Zhuhai można pokonać samochodem w 30 minut. Do tej pory zajmowało to nawet 4 godziny. Miejscowe władze są przekonane, że otwarcie inwestycji napędzi gospodarkę tego regionu.



**BIURO POMORSKIE W CHINACH
Z SIEDZIBĄ W PEKINIE**

Kontrowersyjna walka z HIV/AIDS



He Jiankui, naukowiec z Southern University of Science and Technology z Shenzhen ogłosił, iż zmienił embriony kilku par, które były poddawane leczeniu niepłodności, i jak dotąd doszło do przynajmniej jednej ciąży. Lulu i Nana, bo tak mają się nazywać bliźniaczki, już podobno się narodziły.

Profesor He w trakcie drugiej edycji Światowego Szczytu Modyfikacji Ludzkiego Genomu w Hongkongu, powiedział, że jego celem nie jest walka z wrodzonymi chorobami bądź stworzenie technologii umożliwiającej tworzenie ludzi „na zamówienie” zgodnie z oczekiwaniami rodziców, ale wytworzenie odporności organizmu ludzkiego na HIV i AIDS od narodzin. Jednak jego badania nie zostały zweryfikowane przez niezależne jednostki badawcze bądź opublikowane w jakimkolwiek czasopiśmie naukowym, co uniemożliwia innym badaczom zweryfikowanie wyników poprzez niezależne eksperymenty. Wyniki jego badań wyciekły przypadkowo po opublikowaniu filmu, w którym, opowiada on o bliźniaczej parze.

Chińska Narodowa Komisja Zdrowia (NHC) 26 listopada wydała oświadczenie, w którym to odpowiada na coraz większe zainteresowanie tematem przez media. Podtrzymuje w nim, że przywiązuje wielką wagę do badań w zakresie modyfikacji ludzkiego genomu, ale zleciła już lokalnym urzędnikom i służbom ochrony zdrowia zbadanie i zweryfikowanie twierdzeń He Jiankai. Podtrzymano, że dochodzenie odbywa się zgodnie z prawem i wyniki zostaną przedstawione opinii publicznej niezwłocznie po ich uzyskaniu.

C H I N Y 技 T E C H



**BIURO POMORSKIE W CHINACH
Z SIEDZIBĄ W PEKINIE**

Serdecznie zapraszamy do kontaktu osoby zainteresowane tematyką rozwoju technologii i nauki w kontekście współpracy Polski z Chinami.

Przegląd wiadomości został przygotowany przez:

ChinyTech.pl
kontakt@chinytech.pl

Biuro Pomorskie w Chinach
z siedzibą w Pekinie

informacja@biuropomorskie.pl



C H I N Y 技 T E C H